



АДМИНИСТРАЦИЯ
ДОБРЯНСКОГО ГОРОДСКОГО ОКРУГА

ПОСТАНОВЛЕНИЕ

13.10.2022

№ 2798

г.Добрянка

**Об установлении публичного
сервитута**

В соответствии со статьей 23, главой V.7 Земельного кодекса Российской Федерации, Постановлением Правительства Российской Федерации от 24 февраля 2009 г. № 160 «О порядке установления охранных зон объектов электросетевого хозяйства и особых условий использования земельных участков, расположенных в границах таких зон», Уставом Добрянского городского округа, пунктом 3.4 Положения об управлении имущественных и земельных отношений администрации Добрянского городского округа, утвержденного решением Думы Добрянского городского округа от 19 декабря 2019 г. № 90, договором об осуществлении технологического присоединения к электрическим сетям от 15 октября 2021 г. № 4500070968, рассмотрев представленные документы, ходатайство об установлении публичного сервитута от 18 августа 2022 г. вх. № 265-01-01-75-2301 открытого акционерного общества «Межрегиональная распределительная сетевая компания Урала», учитывая отсутствие заявлений иных правообладателей земельных участков в период публикации сообщения № 118/2022 о возможном установлении публичного сервитута, администрация округа **ПОСТАНОВЛЯЕТ:**

1. Утвердить границы публичного сервитута общей площадью 66 кв. м, согласно приложению 1, на частях земельных участков и землях, находящихся в государственной собственности, указанных в приложении 2 к настоящему постановлению.

2. Установить публичный сервитут на основании ходатайства открытого акционерного общества «Межрегиональная распределительная

сетевая компания Урала» (620026, Свердловская обл., г. Екатеринбург, ул. Мамина-Сибиряка, д. 140, ОГРН 1056604000970, ИНН 6671163413), общей площадью 66 кв. м, в целях размещения ВЛ 6 кВ, ТП 6/0,4 кВ, ВЛ 0,4 кВ (для подключения (технологического присоединения) к сетям инженерно-технического обеспечения (объект «Строительство ВЛ 6 кВ, ТП 6/0,4 кВ, ВЛ 0,4 кВ с установкой ПУ для электроснабжения ур-ще «Абанино» (4500070968)»)), сроком на 49 лет, на частях земельных участков и землях, находящихся в государственной собственности, согласно приложению 2 к настоящему постановлению.

3. Определить порядок расчета за публичный сервитут согласно приложению 3 к настоящему постановлению.

4. Открытому акционерному обществу «Межрегиональная распределительная сетевая компания Урала» в установленном законом порядке обеспечить:

4.1. внесение платы за публичный сервитут единовременным платежом не позднее шести месяцев со дня издания настоящего постановления по платежным реквизитам, указанным в приложении 3 к настоящему постановлению;

4.2. после прекращения действия публичного сервитута привести обремененные публичным сервитутом части земельных участков и земли, находящиеся в государственной собственности, согласно приложению 2 к настоящему постановлению, в состояние, пригодное для их использования в соответствии с видами разрешенного использования.

5. Открытое акционерное общество «Межрегиональная распределительная сетевая компания Урала» вправе:

5.1. приступить к осуществлению публичного сервитута со дня заключения соглашения о его осуществлении, но не ранее дня внесения сведений о публичном сервитуте в Единый государственный реестр недвижимости;

5.2. в установленных границах публичного сервитута осуществлять, в соответствии с требованиями законодательства Российской Федерации, деятельность, для обеспечения которой установлен публичный сервитут;

5.3. до окончания срока публичного сервитута обратиться с ходатайством об установлении публичного сервитута на новый срок.

6. Управлению имущественных и земельных отношений администрации Добрянского городского округа в установленном законом порядке обеспечить:

6.1. опубликование настоящего постановления в порядке, установленном для официального опубликования (обнародования) муниципальных правовых актов Добрянского городского округа;

6.2. направление копии настоящего постановления в федеральный орган исполнительной власти, уполномоченный Правительством Российской Федерации на осуществление государственного кадастрового учета, государственной регистрации прав, ведение Единого государственного реестра

недвижимости и предоставление сведений, содержащихся в Едином государственном реестре недвижимости;

6.3. направление копий настоящего постановления правообладателям земельных участков согласно приложению 2 к настоящему постановлению;

6.4. направление заявителю копии настоящего постановления, сведений о лицах, являющихся правообладателями земельных участков, согласно приложению 2 к настоящему постановлению.

7. Контроль за исполнением постановления возложить на первого заместителя главы администрации Добрянского городского округа.

Глава городского округа -
глава администрации Добрянского
городского округа

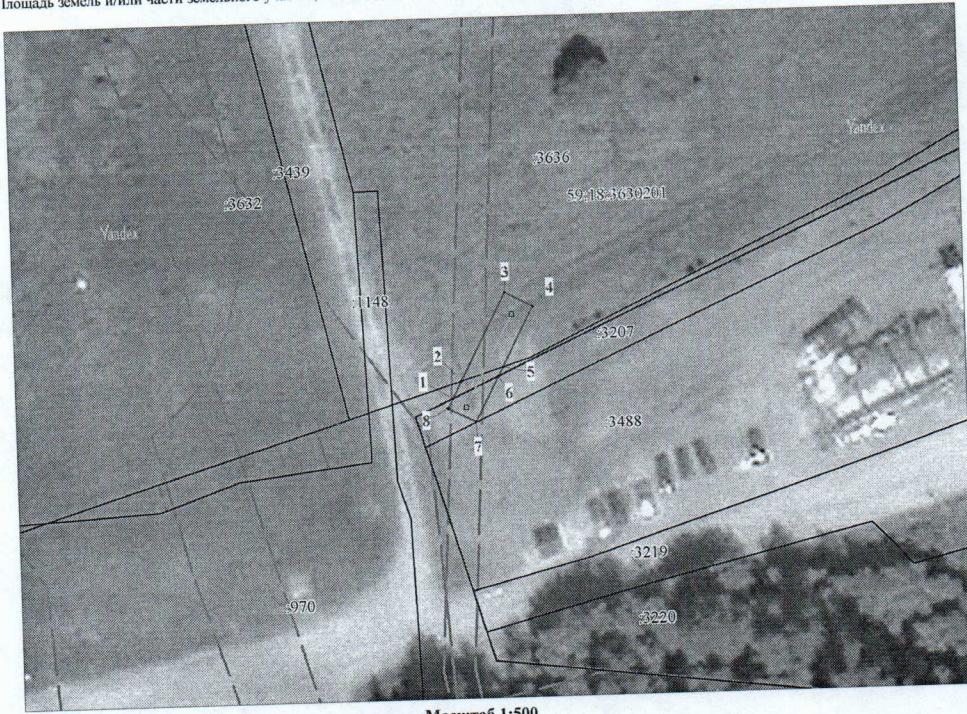


К.В. Лызов

Приложение 1
к постановлению
администрации Добрянского
городского округа
от 13.10.2022 № 2798

Схема расположения границ публичного сервитута

Объект: Строительство ВЛ 6 кВ, ТП 6/0,4 кВ, ВЛ 0,4 кВ с установкой ПУ для электроснабжения ур-ще "Абанино" (4500070968)
Местоположение: Пермский край, Добрянский городской округ
Площадь земель и/или части земельного участка, кв.м: 66



Масштаб 1:500

Описание границ смежных землепользователей

Описание границы	Смежный землепользователь (при наличии кадастровый номер земельного участка)	Площадь обременения, кв.м
от точки 1 до точки 2, от точки 5 до точки 6	земли Добрянского городского округа	8
от точки 2 до точки 5	59:18:3630201:3636	42
от точки 6 до точки 1	59:18:3630201:3207	16
Итого:		66

Каталог координат (Система координат МСК-59, зона 2)

Обозначение характерных точек границ	Координаты, м		Метод определения координат характерной точки	M, м
	X	Y		
1	2	3	4	5
1	538896.95	2241532.12	Геодезический метод	0.1
2	538899.14	2241533.27	Геодезический метод	0.1
3	538910.31	2241539.15	Геодезический метод	0.1
4	538908.45	2241542.69	Геодезический метод	0.1
5	538900.81	2241538.65	Геодезический метод	0.1
6	538899.66	2241538.04	Геодезический метод	0.1
7	538893.93	2241535.01	Геодезический метод	0.1
8	538895.70	2241531.46	Геодезический метод	0.1
1	538896.95	2241532.12	Геодезический метод	0.1

Условные обозначения

- проектные границы публичного сервитута
- кадастровый номер квартала
- граница и номер земельного участка, сведения о котором внесены в ЕГРН
- Строительство ВЛ 0,4 кВ
- обозначение характерной точки проектной границы публичного сервитута
- охранный зона ЛЭП
- граница муниципального образования

Приложение 2
к постановлению
администрации Добрянского
городского округа
от 13.10.2022 № 2798

№ п/п	Кадастровый номер, адрес или местоположение земельного участка	Площадь части земельного участка (кв. м)
1	Пермский край, Добрянский г.о., г. Добрянка, тер. автомобильная дорога «Пермь-Березники», кадастровый номер 59:18:3630201:3636	42
2	Пермский край, г. Добрянка, Краснослудское с/п, напротив д. Залесная, кадастровый номер 59:18:3630201:3207	16
3	Пермский край, Добрянский городской округ, в районе д. Залесная, кадастровый квартал 59:18:3630201	8

Приложение 3
к постановлению
администрации Добрянского
городского округа
от 13.10.2022 № 2798

Расчет платы за публичный сервитут*

(земли сельскохозяйственного назначения, находящиеся в государственной собственности)

1. Площадь земель, обремененных сервитутом – 8 кв. м.
2. Средний показатель кадастровой стоимости – 0,9012 руб./ кв. м.
3. Процент от кадастровой стоимости – 0,01 %.
4. Срок публичного сервитута – 49 лет.
5. Размер платы за весь срок сервитута – 0,04 руб.

ПЛАТЕЖНЫЕ РЕКВИЗИТЫ для внесения платы за публичный сервитут

Управление Федерального Казначейства по Пермскому краю
(Управление имущественных и земельных отношений, л/с 04563298120)
Юридический и почтовый адрес: 618740, Пермский край, г. Добрянка,
ул. Советская, д. 14
ИНН 5948060183 КПП 594801001
Единый казначейский счет 40101810145370000048
Казначейский счет 03100643000000015600
Отделение Пермь Банка России//УФК по Пермскому краю г. Пермь
БИК 015773997 КБК 50611105312040000120
ОКТМО 57718000 ОКПО 42922570
Код администратора доходов 506

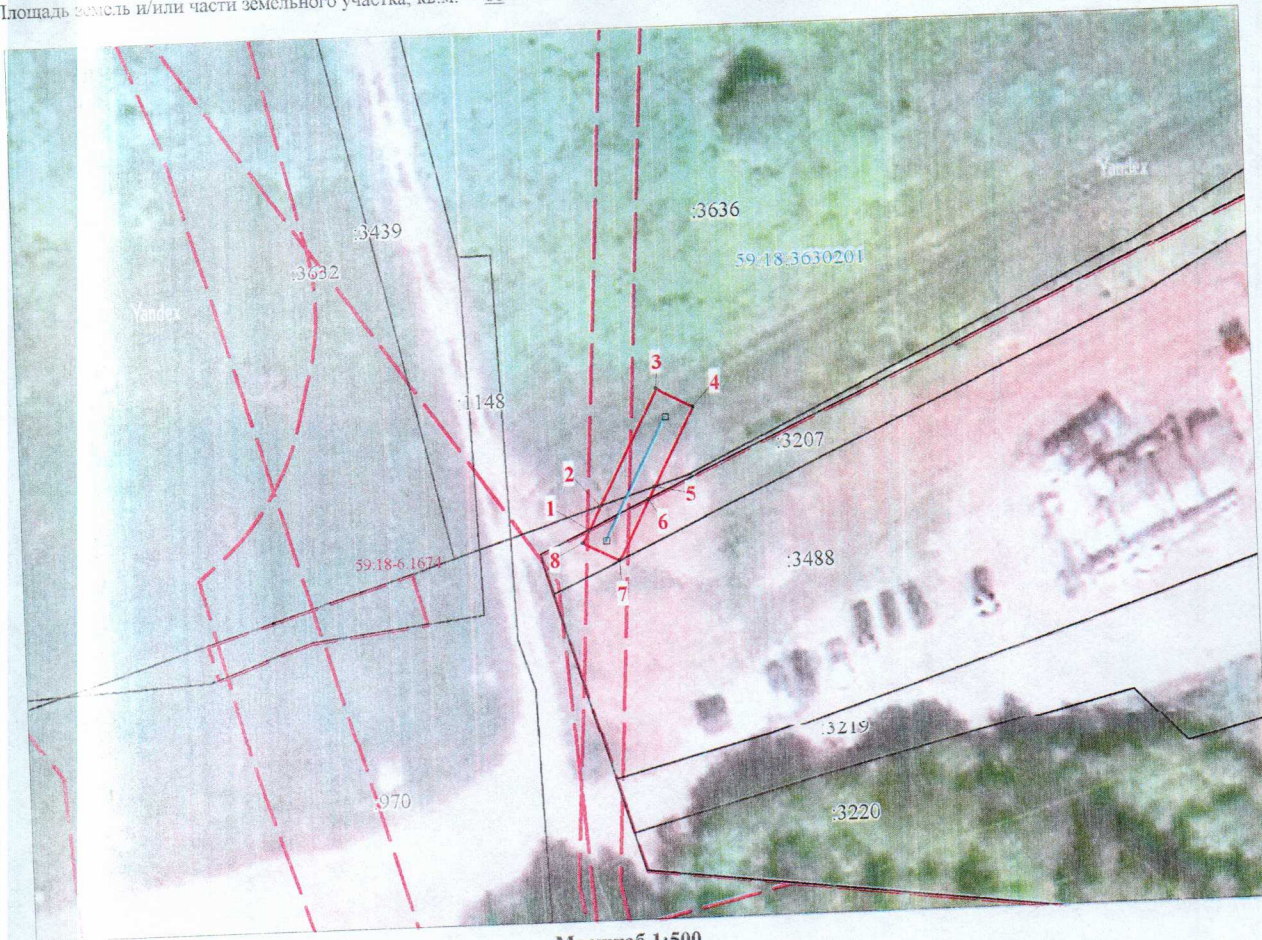
* Расчет платы произведен в соответствии со статьей 39.46 Земельного кодекса РФ, постановлением Правительства Пермского края от 23 октября 2013 г. № 1479-п «Об утверждении результатов определения кадастровой стоимости земельных участков в составе земель сельскохозяйственного назначения на территории Пермского края и минимальных и средних значений удельных показателей кадастровой стоимости земель сельскохозяйственного назначения в разрезе видов использования и муниципальных районов (городских округов) Пермского края».

Схема расположения границ публичного сервитута

Объект: Строительство ВЛ 6 кВ, ТП 6/0,4 кВ, ВЛ 0,4 кВ с установкой ПУ для электроснабжения ур-ще "Абанино" (4500070968)

Местоположение: Пермский край, Добрянский городской округ

Площадь земель и/или части земельного участка, кв.м: 66



Масштаб 1:500

Описание границ смежных землепользователей

Описание границы	Смежный землепользователь (при наличии кадастровый номер земельного участка)	Площадь обременения, кв.м
от точки 1 до точки 2, от точки 5 до точки 6	земли Добрянского городского округа	8
от точки 2 до точки 5	59:18:3630201:3636	42
от точки 6 до точки 1	59:18:3630201:3207	16
Итого:		66

Каталог координат (Система координат МСК-59, зона 2)

Обозначение характерных точек границ	Координаты, м		Метод определения координат характерной точки	M, м
	X	Y		
1	2	3	4	5
1	538896.95	2241532.12	Геодезический метод	0.1
2	538899.14	2241533.27	Геодезический метод	0.1
3	538910.31	2241539.15	Геодезический метод	0.1
4	538908.45	2241542.69	Геодезический метод	0.1
5	538900.81	2241538.65	Геодезический метод	0.1
6	538899.66	2241538.04	Геодезический метод	0.1
7	538893.93	2241535.01	Геодезический метод	0.1
8	538895.70	2241531.46	Геодезический метод	0.1
1	538896.95	2241532.12	Геодезический метод	0.1

- Условные обозначения
- проектные границы публичного сервитута
 - кадастровый номер квартала
 - граница и номер земельного участка, сведения о котором внесены в ЕГРН
 - Строительство ВЛ 0,4 кВ
 - n1 - обозначение характерной точки проектной границы публичного сервитута
 - охранный зона ЛЭП
 - граница муниципального образования

УТВЕРЖДЕНА
 постановлением администрации
 Добрянского городского округа
 от 13.10.2022 № 2798